

中 華 民 國 115 年 度 4-0501314

臺北市總預算案

臺北市政府教育局主管

臺北市地方教育發展基金

臺北市立桃源國民中學附屬單位預算之分預算

(特 別 收 入 基 金)

臺北市立桃源國民中學編

臺北市地方教育發展基金－臺北市立桃源國民中學

目 次

中華民國115年度

一、財務摘要	第 1 頁
二、業務計畫及預算概要	第 3 -11 頁
三、預算主要表	
(一) 基金來源、用途及餘絀預計表	第 13 頁
(二) 現金流量預計表	第 14 頁
四、預算明細表	
(一) 基金來源－徵收收入明細表	第 15 頁
(二) 基金來源－服務收入明細表	第 16 頁
(三) 基金來源－財產處分收入明細表	第 17 頁
(四) 基金來源－公庫撥款收入明細表	第 18 頁
(五) 基金來源－使用規費收入明細表	第 19 頁
(六) 基金來源－雜項收入明細表	第 20 頁
(七) 基金用途－國民教育計畫明細表	第 21 -28 頁
(八) 基金用途－一般行政管理計畫明細表	第 29 -30 頁
(九) 基金用途－建築及設備計畫明細表	第 31 -32 頁
五、預算參考表	
(一) 預計平衡表	第 33 頁
(二) 各項費用彙計表	第 34 -39 頁
(三) 員工人數彙計表	第 40 頁
(四) 用人費用彙計表	第 42 -43 頁
(五) 單位（或計畫）成本分析表	第 44 頁
(六) 5年來主要業務計畫分析表	第 45 頁
(七) 新興計畫分年資金需求表	第 46 -47 頁

臺北市地方教育發展基金－臺北市立桃源國民中學

目 次

中華民國115年度

(八) 資本資產明細表	第 48 頁
(九) 長期負債明細表	第 49 頁

臺北市地方教育發展基金－臺北市立桃源國民中學

財務摘要

中華民國115年度

單位：新臺幣千元

項 目	本 年 度	上 年 度	比較增減數	%
經營成績：				
基金來源	103,097	104,505	-1,408	-1.35
基金用途	104,786	105,348	-562	-0.53
賸餘(短絀)	-1,689	-843	-846	--
餘絀情形：				
基金餘額	1,740	3,429	-1,689	-49.26
現金流量(註)：				
現金及約當現金之淨增(減)	-1,689	-843	-846	--
附註：現金流量係採現金及約當現金基礎，包括現金及自投資日起3個月內到期或清償之債權證券。				

本 頁 空 白

業務計畫及預算概要

臺北市地方教育發展基金－臺北市立桃源國民中學

業務計畫及預算概要

中華民國 115 年度

壹、基金概況

一、設立宗旨及願景：

- (一) 本校遵照憲法第 158 條及 160 條規定，教育文化應發展國民之民族精神、自治精神，國民道德與健全體格、科學及生活智能，以培養八大學習領域及十大基本能力。
- (二) 本校自 91 年度起依教育經費編列與管理法第 13 條規定設置「臺北市地方教育發展基金」，以促進教育健全發展，提昇教育經費運用績效。
- (三) 本校以建構精緻、卓越的優質校園文化，經營一個開放、反思的教學環境，開展一個學生多元智慧的創意學習空間，人人都是終身學習者，永遠追求效率、卓越與創新，勇於接受挑戰，迎向未來的世紀，走出教育藍天，培育成功的未來人。

二、施政重點：

- (一) 開啟多元智慧：尊重每個學生獨特的個性，以多元智慧的觀點協助他找到生命的亮點，肯定天生我才必有用，能知於學，樂於學。
- (二) 培養生活能力：培養學生帶得走的公民關鍵能力，強化自我管理、閱讀理解、理性批判、問題解決、奉獻服務、溝通表達等核心素養。
- (三) 蘊育人文情懷：在溫馨開放的校園文化中，孕育人文情懷，學會尊重、包容；建構生命的價值、完成人性的開展。
- (四) 建置溫馨民主的校園文化：
 - 1. 以參與式管理、落實行政、教師會、家長會三者的良性互動。
 - 2. 以學生第一，教學優先的觀念提昇行政服務效率。
 - 3. 放下威權心態，開啟校園民主之風氣。
- (五) 推動適性教學：
 - 1. 落實校本課程理念，採多元化、活潑化的教學及評量。
 - 2. 運用校內、外資源，加強多元學習能力。
 - 3. 關懷相對弱勢學生之教學及輔導。
 - 4. 推動行動學習，充實學生運用資訊之知能，並提昇教師運用學習載具教學之能力。
- (六) 辦理發展性的訓輔活動：
 - 1. 辦理各項活動、競賽及展演。

業務計畫及預算概要

中華民國 115 年度

2.推動校內外學習服務。

3.發展績優社團及校隊，如扯鈴隊、戲劇社、搖滾樂團、籃球隊等。

4.加強新興領域教育的辦理，並融入各科教學以收成效。

三、組織概況：

本校設置校長 1 人，綜理全校校務，下設教務處、學生事務處、總務處、輔導室、會計室及人事室等單位。

內部分層業務如下：

（一）教務處：秉承校長之命，辦理全校教務事項。

1.教學組：掌理課程編排、課業考查、教學研究及教學指導等事項。

2.註冊組：掌理註冊、編班、轉學、休學及成績考查等有關學籍事項。

3.設備組：掌理教學設備計畫之擬定、用具之管理、保管等事項。

4.資訊組：掌理電腦設備及區域網路之管理、保管等事項。

（二）學生事務處：秉承校長之命，辦理全校學生事務事項。

1.訓育組：掌理訓育計畫之擬定及辦理各類訓育等活動。

2.體育組：掌理學生體育活動、體格鍛鍊等事項。

3.生教組：掌理學生日常生活常規，辦理交通導護各項事項。

4.衛生組：掌理健康檢查，個人及環境衛生檢查、保健等事項。

（三）總務處：秉承校長之命，辦理全校總務事項。

1.事務組：辦理校舍場地佈置及環境美化，監督校舍建築及整修，財物購買保管及分配等事項。

2.出納組：辦理現金、票據、契約之保管等收支移轉等事項。

3.文書組：辦理公文收發登記與典守學校印信，撰擬繕校及檔案保管等事項。

（四）輔導室：秉承校長之命，視學生身心狀況及需求提供發展性輔導，介入性輔導或處理性輔導，並掌理學生輔導與諮商，實施適性生涯輔導等事項。

1.輔導組：掌理學生個案建立、學習輔導、生活輔導、生涯輔導及兩性教育、親職教育等事項。

2.資料組：辦理輔導資料蒐集建檔、組訓愛心家長、實施測驗、社區人力結合、出版親職刊物等事項。

臺北市地方教育發展基金－臺北市立桃源國民中學

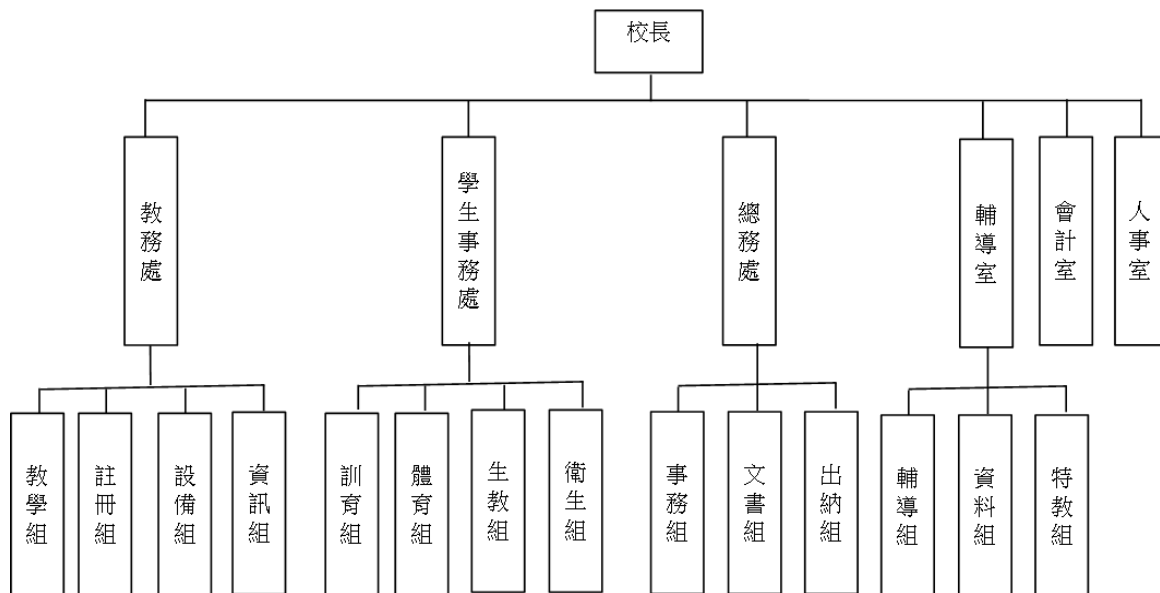
業務計畫及預算概要

中華民國 115 年度

3. 特教組：擬定特殊教育計畫章則、親師輔導諮詢、特教班甄選鑑別、實施各項診斷測驗、特教學生追蹤輔導等事項。

(五) 會計室：秉承上級主計機關之監督與指導，並受校長之指揮，依法辦理歲計、會計、統計等事項。

(六) 人事室：秉承上級人事機關之監督與指導，並受校長之指揮，依法辦理人事管理查核等事項。



四、基金歸類及屬性：

本校地方教育發展基金依據教育經費編列與管理法第 13 條規定設置，本基金為預算法第 4 條第 1 項第 2 款第 5 目所定之特別收入基金，以本府教育局為管理機關。

臺北市地方教育發展基金－臺北市立桃源國民中學

業務計畫及預算概要

中華民國 115 年度

貳、業務計畫

一、基金來源：

單位：新臺幣千元

業務計畫	本年度預算數	實 施 內 容
徵收及依法分配收入	10	本年度預計收取廠商履約逾期罰款等收入。
勞務收入	2	本年度預計辦理教師甄選報名費等收入。
財產收入	6	本年度預計辦理財產報廢變賣之殘值收入等。
政府撥入收入	102,435	本年度預計由公庫撥入數。
規費收入	324	本年度預計收取校園場地開放收入及停車場收入等。
其他收入	320	本年度預計收取數位學生證補卡費等收入。

二、基金用途：

單位：新臺幣千元

業務計畫	本年度預算數	實 施 內 容
國民教育計畫	98,091	本年度預計辦理教學事項為： 1. 各項教學、學生事務、圖書及輔導等業務。 2. 新購教具、圖書等各科教學設備，充實各科教材及用具。 3. 革新教學方法，提高教學效能。 4. 性平教育宣導、指定活動等項目。
一般行政管理計畫	3,517	本年度預計辦理事項為： 1. 綜理學校總務、人事、會計等業務。 2. 配合校務推動行政處室支援工作，進而增進校務運作。
建築及設備計畫	3,178	本年度預計辦理事項為： 1. 購置教學所需教學設備等及改善教學環境、圖書館典藏之圖書。 2. 辦理文軒樓 1 樓及特教班 1 樓女廁整修工程。

臺北市地方教育發展基金－臺北市立桃源國民中學
業務計畫及預算概要

中華民國 115 年度

參、預算概要

一、基金來源及用途之預計：

(一) 本年度基金來源：

徵收收入 1 萬元、服務收入 2 千元、財產處分收入 6 千元、公庫撥款收入 1 億 243 萬 5 千元、使用規費收入 32 萬 4 千元、雜項收入 32 萬元，本年度基金來源 1 億 309 萬 7 千元，較上年度預算數 1 億 450 萬 5 千元，減少 140 萬 8 千元，約 1.35%，主要係公庫撥款收入減編所致。

(二) 本年度基金用途：

國民教育計畫 9,809 萬 1 千元，一般行政管理計畫 351 萬 7 千元，建築及設備計畫 317 萬 8 千元，本年度基金用途 1 億 478 萬 6 千元，較上年度預算數 1 億 534 萬 8 千元，減少 56 萬 2 千元，約 0.53%，主要係減編人事費所致。

二、基金餘絀之預計：

本年度基金來源及用途相抵後，短絀 168 萬 9 千元，較上年度預算數 84 萬 3 千元，增加 84 萬 6 千元，約 100.36%，將移用以前基金餘額 168 萬 9 千元支應。

三、現金流量之預計：

本年度業務活動淨現金流出 168 萬 9 千元。

四、補辦預算事項：詳補辦預算明細表。

(一) 固定資產之建設改良擴充 74 萬 9 千元

1.113 年度教育部補助充實公立國民中學生活科技教室擴充設備計畫 24 萬 9 千元。

2.114 年度教育部補助購置體育器材設備計畫 50 萬元。

肆、以前年度計畫實施成果概述：

一、前（113）年度計畫實施成果概述：

業務計畫	實施概況	實施成果
徵收及依法分配收入	本年度預計收取廠商履約逾期罰款收入。	本年度已接受廠商履約逾期罰款收入 2 萬 6 千元。

臺北市地方教育發展基金－臺北市立桃源國民中學

業務計畫及預算概要

中華民國 115 年度

勞務收入	本年度預計辦理教師甄選報名費收入。	本年度已接受教師甄選報名費收入 2 千元。
財產收入	本年度預計辦理財產報廢變賣之殘值收入等。	本年度已辦理財產報廢變賣殘值收入 8 千元等。
政府撥入收入	本年度預計由公庫撥入數。	本年度已收取公庫撥入數 1 億 8 萬 9 千元及教育部之補助計畫 161 萬 8 千元。
規費收入	本年度預計收取校園場地開放收入及停車場收入。	本年度已收取教職員工停車收入 1 萬 3 千元、校園場地開放收入 55 萬 4 千元。
其他收入	本年度預計收取數位學生證補卡及各項代收代辦結餘款轉其他準備金等收入。	本年度收取數位學生證補卡費 2 千元、圖書遺失賠償等收入 1 千元、課後活動結餘轉其他準備金及分攤水電費等 7 萬 4 千元、舊制勞動準備金結餘撥還 67 萬元等。
國民教育計畫	本年度預計辦理教學事項為： 1. 辦理各項教學、學生事務、圖書及輔導等業務。 2. 新購教具、圖書等各科教學設備，充實各科教材及用具。 3. 革新教學方法，提高教學效能。 4. 辦理性平教育宣導、指定活動等項目。	1. 辦理各項教學、學生事務、圖書及輔導等業務。 2. 新購教具、圖書等各科教學設備，充實各科教材及教具。 3. 革新教學方法，使學生樂於學習。 4. 推展各項指定活動並達成教學及品德教育之成效。
一般行政管理計畫	本年度預計辦理事項為： 1. 綜理學校總務、人事、會計等業務。 2. 配合校務推動行政處室支援工作，進而增進校務運作。	綜理學校總務、人事、會計等業務，並配合校務推動行政處室支援工作，進而增進校務運作，達成預期目標。
建築及設備計畫	本年度預計辦理事項為： 1. 購置各學科教學課程需	1. 購置各學科教學課程所需教學設備。

臺北市地方教育發展基金－臺北市立桃源國民中學

業務計畫及預算概要

中華民國 115 年度

	教學設備。 2. 辦理特教班廁所整修工程。	2. 辦理特教班廁所整修工程。
二、上年度已過期間（114 年 1 月 1 日至 6 月 30 日止）計畫實施成果概述：		
業務計畫	實施概況	實 施 成 果
徵收及依法分配收入	本年度截至 6 月 30 日止預計收取廠商履約逾期罰款收入。	本年度截至 6 月 30 日止已接受廠商履約逾期罰款收入 0 元。
勞務收入	本年度截至 6 月 30 日止預計辦理教師甄選報名費收入。	本年度截至 6 月 30 日止收取教師甄選報名費 0 元。
財產收入	本年度截至 6 月 30 日止預計辦理變賣財產之殘值收入等。	本年度截至 6 月 30 日止已收取財產報廢變賣殘值 0 元。
政府撥入收入	本年度截至 6 月 30 日止預計公庫撥入數。	本年度截至 6 月 30 日止已收取公庫撥入數 6,030 萬 5 千元及教育部之補助計畫 14 萬 6 千元。
規費收入	本年度截至 6 月 30 日止預計收取校園場地開放收入及停車場收入。	本年度截至 6 月 30 日止已收取校園場地開放收入 26 萬 8 千元及停車場收入 1 萬 3 千元等。
其他收入	本年度截至 6 月 30 日止預計收取數位學生證補卡等收入。	本年度截至 6 月 30 日止已收取數位學生證補卡收入 1 千元、圖書遺失賠償等收入 2 千元、課後活動結餘轉其他準備金等 1 萬 4 千元。
國民教育計畫	本年度截至 6 月 30 日止預計辦理教學事項為： 1. 辦理各項教學、學生事務、圖書及輔導等業務。 2. 新購教具、圖書等各科教學設備，充實各科教材及用具。 3. 革新教學方法，提高教學效能。	1. 持續辦理各項教學、學生事務、圖書及輔導等業務。 2. 新購圖書、充實各科教材及教具設備。 3. 革新教學方法，使學生樂於學習。 4. 推展各項指定活動並達成教學及品德教育之成

臺北市地方教育發展基金－臺北市立桃源國民中學

業務計畫及預算概要

中華民國 115 年度

	4. 辦理性平教育宣導、指定活動等項目。	效。
一般行政管理計畫	本年度截至 6 月 30 日止預計辦理事項為： 1. 綜理學校總務、人事、會計等業務。 2. 配合校務推動行政處室支援工作，進而增進校務運作。	持續辦理學校總務、人事、會計等業務，並配合校務推動行政處室支援工作，進而增進校務運作，以達成預期目標。
建築及設備計畫	本年度截至 6 月 30 日止預計辦理事項為： 1. 購置各學科教學課程所需教學設備招標作業。 2. 辦理校史室整修工程招標作業。	1. 購置各學科教學課程所需教學設備招標作業。 2. 辦理校史室整修工程招標作業。

臺北市地方教育發展基金－臺北市立桃源國民中學

補辦預算明細表

中華民國115年度

單位：新臺幣元

項 目	金額	辦理 年度	說 明
合計	749,000		
固定資產之建設改良擴充	749,000		
購置機械及設備	221,000	113	
木工輕型切斷機	22,000		教育部補助「充實公立國民中學生活科技教室-擴充設備」計畫經費。
桌上型CNC加工機器	62,000		教育部補助「充實公立國民中學生活科技教室-擴充設備」計畫經費。
桌上型平刨機	18,000		教育部補助「充實公立國民中學生活科技教室-擴充設備」計畫經費。
角鑿機	27,000		教育部補助「充實公立國民中學生活科技教室-擴充設備」計畫經費。
樺接機	13,000		教育部補助「充實公立國民中學生活科技教室-擴充設備」計畫經費。
煙塵淨化機	19,000		教育部補助「充實公立國民中學生活科技教室-擴充設備」計畫經費。
雷射(雕刻)切割機	54,000		教育部補助「充實公立國民中學生活科技教室-擴充設備」計畫經費。
輸出裝置	6,000		教育部補助「充實公立國民中學生活科技教室-擴充設備」計畫購置輸出裝置，中央補助6,000元，學校自籌6,313元(代收代付)。
購置雜項設備	28,000	113	
熱轉印機	28,000		教育部補助「充實公立國民中學生活科技教室-擴充設備」計畫經費。
購置雜項設備	500,000	114	
槓鈴槓片硬舉架組	47,000		教育部補助「購置體育器材設備」經費。
飛鳥訓練機	125,000		教育部補助「購置體育器材設備」經費。
划船機	49,000		教育部補助「購置體育器材設備」經費。
股四頭肌訓練器	88,000		教育部補助「購置體育器材設備」經費。
臂大肌訓練器	114,000		教育部補助「購置體育器材設備」經費。
防摔墊(10片1組)	52,000		教育部補助「購置體育器材設備」經費。
桌球桌	25,000		教育部補助「購置體育器材設備」經費。

備註：各基金依預算法第88條規定補辦預算，應確係不及編入年度預算，且因經營環境發生重大變遷或正常業務(含執行中央補助款項目)之確實需要，並經主管機關核轉本府核准先行辦理者；不具急迫性之事項，仍應儘可能納入預算辦理。

本 頁 空 白

預算主要表

臺北市地方教育發展基金－臺北市立桃源國民中學

基金來源、用途及餘絀預計表

中華民國115年度

單位：新臺幣千元

前年度決算數	項 目	本年度預算數	上年度預算數	比較增減（－）
103,056	基金來源	103,097	104,505	-1,408
26	徵收及依法分配收入	10	10	
26	徵收收入	10	10	
2	勞務收入	2	2	
2	服務收入	2	2	
8	財產收入	6	6	
8	財產處分收入	6	6	
101,707	政府撥入收入	102,435	103,963	-1,528
100,089	公庫撥款收入	102,435	103,963	-1,528
1,618	政府其他撥入收入			
567	規費收入	324	324	
567	使用規費收入	324	324	
747	其他收入	320	200	120
747	雜項收入	320	200	120
106,104	基金用途	104,786	105,348	-562
98,137	國民教育計畫	98,091	98,836	-745
2,950	一般行政管理計畫	3,517	3,405	112
5,016	建築及設備計畫	3,178	3,107	71
-3,048	本期賸餘(短絀)	-1,689	-843	-846
7,320	期初基金餘額	3,429	2,639	790
4,272	期末基金餘額	1,740	1,796	-56

註：前年度決算數細數之和與總數或略有出入，係四捨五入關係，以下各表同。

現金流量預計表

單位：新臺幣千元

註：本表係採現金及約當現金基礎，包括現金及自投資日起 3 個月內到期或清償之債權證券。

預算明細表

基金來源－徵收收入明細表

單位：新臺幣元

40501314-15

臺北市地方教育發展基金－臺北市立桃源國民中學

基金來源－服務收入明細表

中華民國115年度

單位：新臺幣元

科 目	單位	本 年 度 預 算 數			說 明
		數量 業務量	利(費)率	金 額	
合計				2,000	
服務收入				2,000	較上年度預算數2,000元，無增減。
	人	4	300	1,200	教師甄選報名費收入。
	年	1	800	800	配合預算編列至千元，增列進位數800元。

臺北市地方教育發展基金－臺北市立桃源國民中學

基金來源－財產處分收入明細表

中華民國115年度

單位：新臺幣元

科 目	單位	本 年 度 預 算 數			說 明
		數量 業務量	利(費)率	金 額	
合計				6,000	
財產處分收入	年	1	6,000	6,000	較上年度預算數6,000元，無增減。 財產報廢殘值收入。
				6,000	

臺北市地方教育發展基金－臺北市立桃源國民中學

基金來源－公庫撥款收入明細表

中華民國115年度

單位：新臺幣元

科 目	單位	本 年 度 預 算 數			說 明
		數量 業務量	利(費)率	金 額	
合計				102,435,000	
公庫撥款收入	年	1	102,435,000	102,435,000	較上年度預算數103,963,000元，減少1,528,000元。 市府補助款。

臺北市地方教育發展基金－臺北市立桃源國民中學

基金來源－使用規費收入明細表

中華民國115年度

單位：新臺幣元

科 目	單位	本 年 度 預 算 數			說 明
		數量 業務量	利(費)率	金 額	
合計				324,000	
使用規費收入				324,000	較上年度預算數324,000元，無增減。
	年	1	300,000	300,000	場地出借費收入(收支對列)。
	年	1	24,000	24,000	教職員工停車費收入(收支對列)。

臺北市地方教育發展基金－臺北市立桃源國民中學

基金來源－雜項收入明細表

中華民國115年度

單位：新臺幣元

科 目	單位	本 年 度 預 算 數			說 明
		數量 業務量	利(費)率	金 額	
合計				320,000	
雜項收入				320,000	較上年度預算數200,000元，增加120,000元。
	年	1	320,000	320,000	其他雜項收入。

臺北市地方教育發展基金－臺北市立桃源國民中學

基金用途－國民教育計畫明細表

中華民國115年度

單位：新臺幣元

前年度 決算數	上年度 預算數	科 目	本 年 度 預 算 數	說 明
98,137,254	98,836,000	合計	98,091,000	
92,094,674	93,955,000	用人費用	93,203,000	
50,182,097	50,291,880	正式員額薪資	50,598,360	較上年度預算數50,291,880元，增加306,480元。
50,066,497	50,291,880	職員薪金	50,598,360	教職員57人薪金(詳用人費用彙計表)(含教育部補助導師費252,000元及專任輔導教師640,000元)。
115,600		工員工資		
2,123,736	1,812,888	聘僱及兼職人員薪資	1,812,888	較上年度預算數1,812,888元，無增減。
2,123,736	1,812,888	兼職人員酬金	1,812,888	
			997,920	補助調整教師授課鐘點費，33人*2節*40週*378元(教育部補助款)。
			99,792	補助調整授課鐘點費之外聘教師勞、健保及勞退費用(教育部補助款)。
			415,800	教師代課鐘點費，本校編制教師總人數43人，按9分之1計，編列5人，每人220節，總節數5人*220節=1,100節，每節378元。
			27,216	補助調整授課鐘點費之外聘教師勞、健保及勞退費用(教育部補助款)。
			272,160	補助調整授課特教教師鐘點費，9人*2節*40週*378元(教育部補助款)。
1,094,712	1,562,810	加(夜)班費	1,479,016	較上年度預算數1,562,810元，減少83,794元。
5,756	20,720	延長工時加班費	20,720	場地開放管理人員加班費(收支對列)。
1,088,956	1,542,090	未休假加班費	1,458,296	未休假加班費(詳用人費用彙計表)。
10,955,031	13,201,470	獎金	13,603,905	較上年度預算數13,201,470元，增加402,435元。
4,974,247	7,274,010	考績獎金	7,279,110	依考績法規定核發之獎金。
5,980,784	5,927,460	年終獎金	6,324,795	依規定於年節加發之獎金。
21,236,785	20,391,684	退休及卹償金	18,990,072	較上年度預算數20,391,684元，減少1,401,612元。
20,982,647	20,391,684	職員退休及離職金	18,990,072	
			5,324,172	提撥退撫基金。
			13,665,900	退休人員月退休金，53人*19,960元*12月=12,694,560元；退休遺族遺屬年金(月撫慰金)，5人*16,189元*12月=971,340元；合計13,665,900元。

臺北市地方教育發展基金－臺北市立桃源國民中學

基金用途－國民教育計畫明細表

中華民國115年度

單位：新臺幣元

前年度 決算數	上年度 預算數	科 目	本 年 度 預 算 數	說 明
254,138		工員退休及離職金		
6,502,313	6,694,268	福利費	6,718,759	較上年度預算數6,694,268元，增加24,491元。
4,851,680	4,320,888	分擔員工保險費	4,264,464	分擔公保、勞保、健保費。
80,908	225,800	傷病醫藥費	291,100	
			144,000	教職員工健康檢查補助費，9人*16,000元。
			85,500	教職員工健康檢查補助費，19人*4,500元。
			8,000	教職員工健康檢查補助費，1人*8,000元(新增)。
			32,000	教職員工健康檢查補助費，1人*32,000元(新增)。
			21,600	職業安全衛生健康檢查補助費，18人*1,200元。
596,144	625,716	員工通勤交通費	625,716	
			63,000	教師上下班交通費，10人*10月*630元。
			282,240	教師上下班交通費，24人*10月*1,176元。
			70,560	特教教師上下班交通費，6人*10月*1,176元。
			18,900	特教教師上下班交通費，3人*10月*630元。
			183,456	職員上下班交通費，13人*12月*1,176元。
			7,560	職員上下班交通費，1人*12月*630元。
973,581	1,521,864	其他福利費	1,537,479	
			24,000	退休人員三節慰問金，4人*6,000元。
			140,040	結婚補助費，2人*2月*35,010元。
			407,600	喪葬補助費，2人*5月*40,760元。
			501,839	子女教育補助費。
			464,000	休假旅遊補助費。
3,710,917	2,186,000	服務費用	2,189,000	
853,365	849,080	水電費	853,200	較上年度預算數849,080元，增加4,120元。
753,990	765,065	工作場所電費	754,000	
			235,065	學生在校作息時間內使用冷氣設備電費，15班*15,671元。
			518,935	電費基本費。
99,375	84,015	工作場所水費	99,200	水費基本費。
62,324	52,400	旅運費	52,400	較上年度預算數52,400元，無增減。
62,324	52,400	國內旅費	52,400	

臺北市地方教育發展基金－臺北市立桃源國民中學

基金用途－國民教育計畫明細表

中華民國115年度

單位：新臺幣元

前年度 決算數	上年度 預算數	科 目	本 年 度 預 算 數	說 明
			9,000	因公外出短程車資(普通班級業務費)。
			37,200	校外教學隨隊人員出差旅費，8人*3天*1,550元。
			6,200	教職員工因公出差旅費。
72,960		印刷裝訂與廣告費		
72,960		印刷及裝訂費		
957,240	762,280	修理保養及保固費	760,080	較上年度預算數762,280元，減少2,200元。
617,339	498,560	一般房屋修護費	498,560	
			329,280	校舍修理、水電、及其它修理(80%)。
			169,280	場地開放場地維護費(收支對列)。
178,099	139,400	機械及設備修護費	137,200	
			15,200	電腦設備維護費(電腦專案計畫)。
			110,000	場地開放器材維護費(收支對列)。
			12,000	校園機械設備修護(收支對列)。
161,802	124,320	雜項設備修護費	124,320	
			12,000	校園雜項設備修護(收支對列)。
			82,320	各項器材養護(20%)。
			30,000	冷氣設備維護費，15班*2,000元。
1,455,155	208,356	一般服務費	209,436	較上年度預算數208,356元，增加1,080元。
3,746	2,592	佣金、匯費、經理費及手續費	2,772	委託超商代收學雜費手續費，231人*2學期*6元。
150,140		外包費		
	1,500	義(志)工服務費	2,400	一般志工保險費用(不含教職員工及在校學生)，16人*1年*150元。
1,130,269	33,264	計時與計件人員酬金	33,264	
			30,240	閩客語教學支援人員鐘點費，2節*40週*378元。
			3,024	閩客語教學支援人員勞、健保及勞退費用。
171,000	171,000	體育活動費	171,000	
			171,000	文康活動費，本校編列教職員57人，合計57人，每人編列3,000元。
309,873	313,884	專業服務費	313,884	較上年度預算數313,884元，無增減。
185,723	236,484	講課鐘點、稿費、出席審查及查詢費	236,484	
			56,000	分組活動外聘鐘點費，28節*2,000元。

臺北市地方教育發展基金－臺北市立桃源國民中學

基金用途－國民教育計畫明細表

中華民國115年度

單位：新臺幣元

前年度 決算數	上年度 預算數	科 目	本 年 度 預 算 數	說 明
			6,000	講座鐘點費(身心障礙資源班級業務費)，3節*2,000元。
			21,600	特教班教材編輯費，3班*12月*600元。
			8,000	性別平等教育宣導活動講座鐘點費，4節*2,000元。
			12,096	性別平等教育性別事件行為人性平課程鐘點費，4次*8節*378元。
			24,000	輔導活動講座鐘點費，12節*2,000元。
			16,000	國中冬夏令營活動講座鐘點費，16節*1,000元。
			12,500	性別平等教育校園性別事件調查出席費，5人次*2,500元。
			13,608	小小農夫體驗教育學習鐘點費，36節*378元。
			20,000	辦理兩公約人權、法治、品德教育、特教、輔導、環教、生命等各類依法宣導活動講座鐘點費，10節*2,000元。
			4,000	國中適性入學宣導講座鐘點費，2節*2,000元(教育部補助2,000元)。
			22,680	園藝小尖兵示範學園學習鐘點費，60節*378元。
			8,000	辦理品格教育講座鐘點費，4節*2,000元。
			10,000	課後社團活動教師鐘點費，5節*2,000元。
			2,000	技職教育、免試及十二年國教校園宣導講座鐘點費。
50,850	48,600	委託檢驗(定)試驗認證費	48,600	
			43,800	建物公共安全檢查簽證及申報費、消防安全等檢測費(普通班級業務費)。
			4,800	飲水機水質檢驗費，4臺*1,200元。
44,500		電腦軟體服務費		
28,800	28,800	其他專業服務費	28,800	游泳池水電清潔維護費(室內溫水游泳池)，4班*7,200元。
797,533	961,000	材料及用品費	671,000	
479,387	555,884	使用材料費	262,184	較上年度預算數555,884元，減少293,700元。
479,387	555,884	設備零件	262,184	
			11,600	立體聲綜合擴大機(100W高傳真立體聲)，2

臺北市地方教育發展基金－臺北市立桃源國民中學

基金用途－國民教育計畫明細表

中華民國115年度

單位：新臺幣元

前年度 決算數	上年度 預算數	科 目	本 年 度 預 算 數	說 明
				臺*5,800元(教務處)(由班級設備費移列)(新增)。
			9,000	四方烘爐烤肉爐(附炭網)，5臺*1,800元(童軍課程)(由班級設備費移列)(新增)。
			16,200	塑膠椅凳(35*40公分)，30張*540元(童軍課程)(由班級設備費移列)(新增)。
			9,500	電熱水器(九段調溫含安裝)1臺(家政教室)(由班級設備費移列)(新增)。
			8,000	紫外線烘碗機，2臺*4,000元(學務處)(由班級設備費移列)(新增)。
			49,384	各領域教學教具(教務處)(由班級設備費移列)。
			88,200	電腦設備維護及管理費，14班*6,300元。
			12,000	國中冬夏令營活動用品器具等。
			12,000	課後社團活動用具。
			10,500	園藝小尖兵示範學園學習用盆鉢及容器。
			10,000	小小農夫體驗教育學習用具、器材、圖書教具等。
			5,000	超溫電熱水器(9.9KW)1臺(特教組)(由班級設備費移列)(新增)。
			3,000	健步機1臺(循環電動踏步機)(特教組)(由班級設備費移列)(新增)。
			5,500	砂輪機1臺(總務處)(由班級設備費移列)(新增)。
			9,500	電鋸1把(總務處)(由班級設備費移列)(新增)。
			2,800	公文上架用鋁製扶手梯1臺(總務處)(由班級設備費移列)(新增)。
318,146	405,116	用品消耗	408,816	較上年度預算數405,116元，增加3,700元。
	29,924	辦公(事務)用品	29,924	
			1,924	性別平等教育宣導活動文具紙張等。
			10,000	辦理兩公約人權、法治、品德教育、特教、輔導、環教、生命等各類依法宣導活動文具紙張。
			12,000	國中冬夏令營活動文具紙張等。
			6,000	輔導活動宣傳文具用品等。
14,998	15,000	醫療用品(非醫療院所使	15,000	健康中心藥品。

臺北市地方教育發展基金－臺北市立桃源國民中學

基金用途－國民教育計畫明細表

中華民國115年度

單位：新臺幣元

前年度 決算數	上年度 預算數	科 目	本 年 度 預 算 數	說 明
303,148	360,192	用) 其他用品消耗	363,892	
			165,840	普通班級教學材料費，12班*13,820元。
			25,200	教室布置費及消毒藥水、垃圾袋、衛生紙等衛生清潔用品費(普通班級業務費)。
			27,640	特教班教學材料費(集中式特教班)，2班*13,820元。
			13,820	特教班教學材料費(身心障礙資源班)，1班*13,820元。
			1,200	消毒藥水及衛生清潔用品等(身心障礙資源班級業務費)。
			5,200	消毒藥水及衛生清潔用品等(集中式特教班級業務費)。
			20,000	輔導活動輔導刊物、適性評量測驗、相關輔導活動之宣導等。
			17,000	運動會比賽、表演用器材。
			13,640	運動會場地及舞台布置材料等。
			8,160	辦理運動會比賽、排演工作逾時誤餐餐盒費用，68人次*120元。
			8,000	課後社團活動教學材料等。
			33,300	國中生涯發展教育活動體驗材料費。
			1,200	辦理教師甄選業務工作人員逾時誤餐餐盒費用，10人次*120元。
			480	性別平等教育宣導活動工作人員逾時誤餐餐盒費用，4人次*120元。
			6,392	小小農夫體驗教育學習材料費用。
			16,820	園藝小尖兵示範學園種植體驗實作菜苗、植栽、種子、培養土、澆灌工具等園藝資材。
44,700	14,000	租金、償債、利息及相關手續費	122,000	
44,700	9,200	交通及運輸設備租金	117,200	較上年度預算數9,200元，增加108,000元。
44,700	9,200	車租	117,200	
			9,200	各項比賽租車1輛(中型車)(集中式特教班級業務費)。
			108,000	無泳池學校游泳課程交通車，36趟*3,000元(由教育局移列)。

臺北市地方教育發展基金－臺北市立桃源國民中學

基金用途－國民教育計畫明細表

中華民國115年度

單位：新臺幣元

前年度 決算數	上年度 預算數	科 目	本 年 度 預 算 數	說 明
	4,800	雜項設備租金	4,800	較上年度預算數4,800元，無增減。
	4,800	雜項設備租金	4,800	電錶月租費，12月*400元(普通班級業務費)。
1,451,155	1,595,000	會費、捐助、補助、分攤、照護、救濟與交流活動費	1,794,000	
37,000	38,620	捐助、補助與獎助	80,360	較上年度預算數38,620元，增加41,740元。
37,000	38,620	獎助學員生給與	80,360	
			28,000	優秀學生獎學金，14班*2學期*1,000元(每班2名，每名500元)。
			36,000	特殊教育學生獎學金，12人*3,000元(由教育局移列)。
			6,000	特殊教育學生補助金，3人*2,000元(由教育局移列)。
			10,000	教育關懷獎每校推薦1名學生獎助金。
			360	配合預算編列至千元，增列進位數360元。
1,414,155	1,556,380	補貼、獎勵、慰問、照護與救濟	1,713,640	較上年度預算數1,556,380元，增加157,260元。
110,238	121,200	獎勵費用	121,200	
			114,000	敬師獎勵活動費，57人*2,000元。
			7,200	依「臺北市公立高級中等以下學校獎勵教師獎金發給要點」發放之獎勵，2人*3,600元(普通班級業務費移列)。
1,303,917	1,435,180	其他補貼、獎勵、慰問、照護與救濟	1,592,440	
			36,000	特殊教育學生無法自行上下學交通費補助，6人*6,000元(由教育局移列)。
			1,101,600	清寒學生餐費補助，68人*(200日*55元+80日*65元)。
			195,000	弱勢學生教科書補助費用，65人*3,000元。
			259,840	補助學校午餐使用有機菜、有機米或友善蛋計畫，224人*40週*29元。
38,275	125,000	其他	112,000	
38,275	125,000	其他支出	112,000	較上年度預算數125,000元，減少13,000元。
38,275	125,000	其他	112,000	
			6,500	童軍教育活動費用。
			67,200	執行學生路隊安全導護費及導護志工保險費，2人*2學期*20週*5日*2次*84元。

臺北市地方教育發展基金－臺北市立桃源國民中學

基金用途－國民教育計畫明細表

中華民國115年度

單位：新臺幣元

前年度 決算數	上年度 預算數	科 目	本 年 度 預 算 數	說 明
			9,400	運動會比賽獎勵學生獎狀、獎牌、獎品等。
			28,900	班級自治費，289人*2學期*50元。

臺北市地方教育發展基金－臺北市立桃源國民中學

基金用途－一般行政管理計畫明細表

中華民國115年度

單位：新臺幣元

前年度 決算數	上年度 預算數	科 目	本 年 度 預 算 數	說 明
2,950,014	3,405,000	合計	3,517,000	
	12,000	用人費用	12,000	
	12,000	加（夜）班費	12,000	較上年度預算數12,000元，無增減。
	12,000	延長工時加班費	12,000	教職員各項業務加班費(統籌業務費)。
2,830,570	3,244,000	服務費用	3,356,000	
68,086	72,000	郵電費	72,000	較上年度預算數72,000元，無增減。
68,086	72,000	電話費	72,000	電話費(統籌業務費)，12個月*6,000元。
18,240		印刷裝訂與廣告費		
18,240		印刷及裝訂費		
2,122,987	2,454,784	一般服務費	2,596,192	較上年度預算數2,454,784元，增加141,408元。
896		佣金、匯費、經理費及手續費		
2,122,091	2,454,784	外包費	2,596,192	
			160,000	消化超額職工4人(技工、工友)業務外包費。
			1,380,192	校警勞務外包費，2人*12月*57,508元。
			1,056,000	職工(技工、工友)業務外包費，2人*12月*44,000元。
549,257	645,216	專業服務費	615,808	較上年度預算數645,216元，減少29,408元。
12,500		講課鐘點、稿費、出席審查及查詢費		
1,500		委託考選訓練費		
535,257	645,216	其他專業服務費	615,808	
			569,808	校園安全機動巡邏、機械定點等保全費用。
			46,000	校園安全環境改善設施專案。
72,000	72,000	公共關係費	72,000	較上年度預算數72,000元，無增減。
72,000	72,000	公共關係費	72,000	校長特別費，12月*6,000元。
118,444	148,000	材料及用品費	148,000	
118,444	148,000	用品消耗	148,000	較上年度預算數148,000元，無增減。
118,444	148,000	辦公(事務)用品	148,000	
			147,200	統籌業務費計算如下：普通班12班、特教班2班，未達15班依15班計列，1,290元*15班*12月=232,200元，除依實際需求移列加班費12,000元、電話費72,000元、護理師公會會費1,000元外，其餘如列數。

臺北市地方教育發展基金－臺北市立桃源國民中學

基金用途－建築及設備計畫明細表

中華民國115年度

單位：新臺幣元

前年度 決算數	上年度 預算數	科 目	本 年 度 預 算 數	說 明
5,016,263	3,107,000	合計	3,178,000	
5,016,263	3,107,000	購建固定資產、無形資產、非理財 目的之長期投資及營舍與設施工程 支出	3,178,000	
870,539	816,000	購建固定資產	648,000	
		專案計畫	67,320	
		新興計畫	67,320	
		(一) 115年度電腦租賃費	67,320	115年個人電腦租賃費，本計畫係115-120年度連續性計畫，總經費376,200元，本年度編列第1年經費67,320元，餘308,880元編列於以後年度，各年度資金需求詳如新興計畫分年資金需求表。本年度所需經費，桌上型電腦租賃費7臺*1年*6,120元=42,840元，筆記型電腦租賃費4臺*1年*6,120元=24,480元。
		租賃資產租金	67,320	
			24,480	筆記型電腦租賃費(電腦專案計畫)。
			42,840	桌上型電腦租賃費(電腦專案計畫)。
			(376,200)	總工程經費明細如下：
			376,200	電腦租賃費
870,539	816,000	一般建築及設備計畫	580,680	
		班級設備	318,680	
		購置雜項設備	318,680	
			57,600	新購電動吹葉機，2臺*28,800元(學務處)。
			21,000	汰換OA系統桌1張(含配線、木紋貼皮)(校長室)。
			101,000	汰換油印機1臺(B4製版紙)(教務處)。
			30,000	汰換單槍投影機1臺(3500流明以上)(教務處)。
			45,000	新購圖書館典藏圖書。
			64,080	汰換沙發組1組(1人座*5、3人座*1)(校長室)。
		特殊班設備	40,000	

臺北市地方教育發展基金－臺北市立桃源國民中學

基金用途－建築及設備計畫明細表

中華民國115年度

單位：新臺幣元

前年度 決算數	上年度 預算數	科 目	本 年 度 預 算 數	說 明
		購置機械及設備	29,000	
			29,000	新購油煙機1臺(3D、環吸系列120公分)(特教組)。
		購置雜項設備	11,000	
			11,000	新購鋼製公文櫃1座(118*40*178公分)(特教組)。
		資訊設備	222,000	
		購置機械及設備	222,000	
			87,000	汰換網路及資訊週邊設備(電腦專案計畫)。
			135,000	汰換平板電腦，9部*15,000元(電腦專案計畫)。
870,539	816,000	校園設備		
634,369	527,000	購置機械及設備		
	122,000	購置交通及運輸設備		
236,170	167,000	購置雜項設備		
	30,000	購置無形資產	30,000	
	30,000	一般建築及設備計畫	30,000	
	30,000	購置教學軟體	30,000	
	30,000	購置電腦軟體	30,000	
			30,000	教學軟體費。
4,145,724	2,261,000	遞延支出	2,500,000	
4,145,724	2,261,000	一般建築及設備計畫	2,500,000	
		文軒樓1樓及特教班1樓女廁整修工程	2,500,000	
		遞延修繕房屋建築支出	2,500,000	
			2,287,327	一、施工費。
			166,974	二、委託技術服務費(總包價法)。
			45,699	三、工程管理費(按施工費約2%提列)。
4,145,724	2,261,000	校園整修工程		
4,145,724	2,261,000	遞延修繕房屋建築支出		

預算參考表

臺北市地方教育發展基金－臺北市立桃源國民中學

預計平衡表

中華民國115年12月31日

單位：新臺幣千元

113年(前年) 12月31日 決 算 數	科 目	115年12月31日 預 計 數	114年12月31日 預 計 數	比較增減(-)
9,878	資產合計	7,346	9,035	-1,689
9,878	資產	7,346	9,035	-1,689
8,477	流動資產	5,945	7,634	-1,689
8,093	現金	5,561	7,250	-1,689
8,093	銀行存款	5,561	7,250	-1,689
384	應收款項	384	384	
384	其他應收款	384	384	
1,240	投資、長期應收款項、貸墊款及準備金	1,240	1,240	
1,240	準備金	1,240	1,240	
1,240	其他準備金	1,240	1,240	
160	其他資產	160	160	
160	什項資產	160	160	
160	暫付及待結轉帳項	160	160	
3,065,998	代管資產	3,065,998	3,065,998	
3,065,998	應付代管資產	3,065,998	3,065,998	
9,878	負債及基金餘額合計	7,346	9,035	-1,689
5,606	負債	5,606	5,606	
4,321	流動負債	4,321	4,321	
4,321	應付款項	4,321	4,321	
3,751	應付代收款	3,751	3,751	
570	應付費用	570	570	
1,285	其他負債	1,285	1,285	
1,285	什項負債	1,285	1,285	
1,094	存入保證金	1,094	1,094	
191	暫收及待結轉帳項	191	191	
4,272	基金餘額	1,740	3,429	-1,689
4,272	基金餘額	1,740	3,429	-1,689
4,272	基金餘額	1,740	3,429	-1,689
4,272	累積餘額	1,740	3,429	-1,689

註：1.信託代理與保證資產(負債)前年度決算數0元，上年度預計數0元，本年度預計數0元。2.或有資產(負債)0元。3.本基金自93年度起，本固定項目分開原則，將屬長期固定帳項，包括固定資產43,488,677元、租賃資產338,956元、無形資產26,663元及長期債務240,240元等，另立帳類管理，未納入本表。

臺北市地方教育發展基金

各項費用

中華民國

前年度 決算數	上年度 預算數	計畫別 用途別科目	合計	國民教育計畫
106,103,531	105,348,000	合計	104,786,000	98,091,000
92,094,674	93,967,000	用人費用	93,215,000	93,203,000
50,182,097	50,291,880	正式員額薪資	50,598,360	50,598,360
50,066,497	50,291,880	職員薪金	50,598,360	50,598,360
115,600		工員工資		
2,123,736	1,812,888	聘僱及兼職人員薪資	1,812,888	1,812,888
2,123,736	1,812,888	兼職人員酬金	1,812,888	1,812,888
1,094,712	1,574,810	加（夜）班費	1,491,016	1,479,016
5,756	32,720	延長工時加班費	32,720	20,720
1,088,956	1,542,090	未休假加班費	1,458,296	1,458,296
10,955,031	13,201,470	獎金	13,603,905	13,603,905
4,974,247	7,274,010	考績獎金	7,279,110	7,279,110
5,980,784	5,927,460	年終獎金	6,324,795	6,324,795
21,236,785	20,391,684	退休及卹償金	18,990,072	18,990,072
20,982,647	20,391,684	職員退休及離職金	18,990,072	18,990,072
254,138		工員退休及離職金		
6,502,313	6,694,268	福利費	6,718,759	6,718,759
4,851,680	4,320,888	分擔員工保險費	4,264,464	4,264,464
80,908	225,800	傷病醫藥費	291,100	291,100
596,144	625,716	員工通勤交通費	625,716	625,716
973,581	1,521,864	其他福利費	1,537,479	1,537,479
6,541,487	5,430,000	服務費用	5,545,000	2,189,000
853,365	849,080	水電費	853,200	853,200
753,990	765,065	工作場所電費	754,000	754,000
99,375	84,015	工作場所水費	99,200	99,200
68,086	72,000	郵電費	72,000	
68,086	72,000	電話費	72,000	
62,324	52,400	旅運費	52,400	52,400
62,324	52,400	國內旅費	52,400	52,400
91,200		印刷裝訂與廣告費		
91,200		印刷及裝訂費		

彙計表

單位：新臺幣元

一般行政管理計畫	建築及設備計畫				
3,517,000 12,000	3,178,000				
12,000 12,000					
3,356,000					
72,000 72,000					

臺北市地方教育發展基金

各項費用

中華民國

前年度 決算數	上年度 預算數	計畫別 用途別科目	合計	國民教育計畫
957,240	762,280	修理保養及保固費	760,080	760,080
617,339	498,560	一般房屋修護費	498,560	498,560
178,099	139,400	機械及設備修護費	137,200	137,200
161,802	124,320	雜項設備修護費	124,320	124,320
3,578,142	2,663,140	一般服務費	2,805,628	209,436
4,642	2,592	佣金、匯費、經理費及手續費	2,772	2,772
2,272,231	2,454,784	外包費	2,596,192	
	1,500	義(志)工服務費	2,400	2,400
1,130,269	33,264	計時與計件人員酬金	33,264	33,264
171,000	171,000	體育活動費	171,000	171,000
859,130	959,100	專業服務費	929,692	313,884
198,223	236,484	講課鐘點、稿費、出席審查及查詢費	236,484	236,484
50,850	48,600	委託檢驗(定)試驗認證費	48,600	48,600
1,500		委託考選訓練費		
44,500		電腦軟體服務費		
564,057	674,016	其他專業服務費	644,608	28,800
72,000	72,000	公共關係費	72,000	
72,000	72,000	公共關係費	72,000	
915,977	1,109,000	材料及用品費	819,000	671,000
479,387	555,884	使用材料費	262,184	262,184
479,387	555,884	設備零件	262,184	262,184
436,590	553,116	用品消耗	556,816	408,816
118,444	177,924	辦公(事務)用品	177,924	29,924
14,998	15,000	醫療用品(非醫療院所使用)	15,000	15,000
303,148	360,192	其他用品消耗	363,892	363,892
44,700	14,000	租金、償債、利息及相關手續費	122,000	122,000
44,700	9,200	交通及運輸設備租金	117,200	117,200
44,700	9,200	車租	117,200	117,200
	4,800	雜項設備租金	4,800	4,800
	4,800	雜項設備租金	4,800	4,800
5,016,263	3,107,000	購建固定資產、無形資產、非理財目的 之長期投資及營舍與設施工程支出	3,178,000	

一臺北市立桃源國民中學

彙計表

115年度

單位：新臺幣元

一般行政管理計畫	建築及設備計畫				
2,596,192					
2,596,192					
615,808					
615,808					
72,000					
72,000					
148,000					
148,000					
148,000					
	3,178,000				

臺北市地方教育發展基金

各項費用

中華民國

前年度 決算數	上年度 預算數	計畫別 用途別科目	合計	國民教育計畫
870,539	816,000	購建固定資產	648,000	
634,369	527,000	購置機械及設備	251,000	
	122,000	購置交通及運輸設備		
236,170	167,000	購置雜項設備	329,680	
		租賃資產租金	67,320	
	30,000	購置無形資產	30,000	
	30,000	購置電腦軟體	30,000	
4,145,724	2,261,000	遞延支出	2,500,000	
4,145,724	2,261,000	遞延修繕房屋建築支出	2,500,000	
1,452,155	1,596,000	會費、捐助、補助、分攤、照護、救濟 與交流活動費	1,795,000	1,794,000
1,000	1,000	會費	1,000	
1,000	1,000	職業團體會費	1,000	
37,000	38,620	捐助、補助與獎助	80,360	80,360
37,000	38,620	獎助學員生給與	80,360	80,360
1,414,155	1,556,380	補貼、獎勵、慰問、照護與救濟	1,713,640	1,713,640
110,238	121,200	獎勵費用	121,200	121,200
1,303,917	1,435,180	其他補貼、獎勵、慰問、照護與救濟	1,592,440	1,592,440
38,275	125,000	其他	112,000	112,000
38,275	125,000	其他支出	112,000	112,000
38,275	125,000	其他	112,000	112,000

一臺北市立桃源國民中學

彙計表

115年度

單位：新臺幣元

一般行政管理計畫	建築及設備計畫				
	648,000				
	251,000				
	329,680				
	67,320				
	30,000				
	30,000				
	2,500,000				
	2,500,000				
1,000					
1,000					
1,000					

員工人數彙計表

單位：人

註：1.本表約僱、聘用係指奉准有案之約聘僱人員。
2.外包費編列工友外包2人、校警外包2人、消化超額職工業務外包費等，計259萬6,192元。3.計時與計件人員酬金編列閩客語教學支援人員鐘點費、勞健保及勞退費用等，計3萬3,264元。

本 頁 空 白

臺北市地方教育發展基金

用人費用

中華民國

計畫及項目	合計	正式 員額 薪資	聘僱 人員 薪資	加(夜) 班費	津貼	獎金		
						年終獎金	考績獎金	其他
合計	93,215,000	50,598,360		1,491,016		6,324,795	7,279,110	
國民教育計畫	93,203,000	50,598,360		1,479,016		6,324,795	7,279,110	
正式人員	77,700,212	50,598,360		1,479,016		6,324,795	7,279,110	
兼任人員	1,812,888							
其他人員	13,689,900							
一般行政管理計畫	12,000			12,000				
正式人員	12,000			12,000				

註：1.本表兼任人員用人費用，係學校教職員兼課或請假代課鐘點費。2.外包費編列工友外包2人、校警外包2人、消化超額職工業務外包費等，計259萬6,192元。3.計時與計件人員酬金編列閩客語教學支援人員鐘點費、勞健保及勞退費用等，計3萬3,264元。

一臺北市立桃源國民中學

彙計表

115年度

單位：新臺幣元

退休及卹償金		資遣費	福 利 費					提繳費	兼任 人員 用人 費用
退休金	卹償金		分擔 保險費	傷病 醫藥費	提撥 福利金	員工通勤 交通費	其他		
18,990,072			4,264,464	291,100		625,716	1,537,479		1,812,888
18,990,072			4,264,464	291,100		625,716	1,537,479		1,812,888
5,324,172			4,264,464	291,100		625,716	1,513,479		1,812,888
13,665,900							24,000		

臺北市地方教育發展基金－臺北市立桃源國民中學

5年來主要業務計畫分析表

中華民國115年度

單位：新臺幣千元

年 度 及 項 目	單 位	數 量	單位成本(元)或 平均利（費）率	金 額	說 明
(本)年度預算數 國民教育計畫				98,091	
(上)年度預算數 國民教育計畫				98,836	
(前)年度決算數 國民教育計畫				98,137	
(112)年度決算數 國民教育計畫				94,766	
(111)年度決算數 國民教育計畫				96,774	

計畫、項目 及計畫期間	計畫內容	全程計畫 總金額	分 年	
			115年度	116年度
合計		376,200	67,320	68,640
建築及設備計畫		376,200	67,320	68,640
專案計畫		376,200	67,320	68,640
（一）115年度電腦租賃費 (115-120年度)	逐年汰換使用年限超過5年的本校教師及行政用桌上型電腦(含螢幕)及筆記型電腦，個人電腦租賃費。	376,200	67,320	68,640

資金需求表

單位：新臺幣元

40501314-47

臺北市地方教育發展基金－臺北市立桃源國民中學

資本資產明細表

中華民國115年度

單位：新臺幣千元

項 目	取得成本 (期初餘額)	以前年度 累計折舊/ 長期投資 評 價	本 年 度 變 動					本年度累計折 舊/長期投資 評價變動數	期末餘額
			增加		減少		主要增減 原因說明		
			金額	類型	金額	類型			
合計	110,043	61,640	987		23			5,512	43,854
土地改良物	12,591	5,641						923	6,026
房屋及建築	44,756	11,169						1,108	32,479
機械及設備	31,840	28,311	251	增置				1,989	1,791
交通及運輸 設備	6,793	6,021						434	338
雜項設備	14,044	10,498	330	增置				1,021	2,855
電腦軟體	20		30	增置	23	無形資 產攤銷			27
租賃資產			376	增置				37	339

長期負債明細表

單位：新臺幣千元

註：預算數細數之和與總數或略有出入，係四捨五入關係。